

แผนอัตรากำลัง ๓ ปี

ขององค์การบริหารส่วนตำบลแควอ้อม
อำเภออัมพวา จังหวัดสมุทรสงคราม
ประจำปีงบประมาณ พ.ศ. ๒๕๖๔ - ๒๕๖๖
ฉบับแก้ไขเพิ่มเติม (ฉบับที่ ๑) พ.ศ. ๒๕๖๔

๘. โครงสร้างการกำหนดส่วนราชการ

๘.๑ โครงสร้าง

องค์การบริหารส่วนตำบลแควอ้อม ได้กำหนดตำแหน่งของข้าราชการหรือพนักงานส่วนท้องถิ่น และพนักงานจ้าง ให้ตรงกับภารกิจอำนาจหน้าที่ ภารกิจหลัก และภารกิจรอง ดังนี้

โครงสร้างตามแผนอัตรากำลังปัจจุบัน	โครงสร้างตามแผนอัตรากำลังใหม่	หมายเหตุ
<p>๑. สำนักปลัด</p> <p>๑.๑ งานบริหารทั่วไป</p> <ul style="list-style-type: none"> - งานสารบรรณ - งานบริหารงานบุคคล - งานเลือกตั้งและทะเบียนข้อมูล - งานตรวจสอบภายใน - งานกิจการสภา อบต. - งานส่งเสริมการท่องเที่ยว - งานทะเบียนพาณิชย์ - งานส่งเสริมการเกษตร - งานอาคารสถานที่ <p>๑.๒ งานนโยบายและแผน</p> <ul style="list-style-type: none"> - งานนโยบายและแผน - งานวิชาการ - งานข้อมูลและประชาสัมพันธ์ - งานงบประมาณ <p>๑.๓ งานกฎหมายและคดี</p> <ul style="list-style-type: none"> - งานกฎหมายและคดี - งานร้องเรียนร้องทุกข์และอุทธรณ์ - งานข้อบัญญัติและระเบียบ <p>๑.๔ งานป้องกันและบรรเทาสาธารณภัย</p> <ul style="list-style-type: none"> - งานอำนวยการ - งานป้องกัน - งานฟื้นฟู <p>๑.๕ งานสวัสดิการและพัฒนาชุมชน</p> <ul style="list-style-type: none"> - งานสังคมสงเคราะห์ - งานส่งเสริมอาชีพและพัฒนาสตรี - งานส่งเสริมสวัสดิการสังคม 	<p>๑. สำนักปลัดองค์การบริหารส่วนตำบล</p> <ul style="list-style-type: none"> - งานการเจ้าหน้าที่ - งานส่งเสริมการท่องเที่ยว - งานบริหารงานทั่วไป - งานสวัสดิการสังคม - งานประชาสัมพันธ์ - งานวิเคราะห์นโยบายและแผน - งานส่งเสริมการเกษตร 	

โครงสร้างตามแผนอัตรากำลังปัจจุบัน	โครงสร้างตามแผนอัตรากำลังใหม่	หมายเหตุ
<p>๒. กองคลัง</p> <p><u>๒.๑ งานการเงิน</u></p> <ul style="list-style-type: none"> - งานการเงิน - งานรับเงินเบิกจ่ายเงิน - งานจัดทำฎีกาเบิกจ่ายเงิน - งานเก็บรักษาเงิน <p><u>๒.๒ งานบัญชี</u></p> <ul style="list-style-type: none"> - งานการบัญชี - งานทะเบียนการคุมเบิกจ่ายเงิน - งานงบการเงินและงบทดลอง - งานแสดงฐานะทางการเงิน <p><u>๒.๓ งานพัฒนาและจัดเก็บรายได้</u></p> <ul style="list-style-type: none"> - งานภาษีอากร ค่าธรรมเนียมและค่าเช่า - งานพัฒนารายได้ - งานควบคุมกิจการค้าและค่าปรับ - งานทะเบียนควบคุมและเร่งรัดรายได้ <p><u>๒.๔ งานทะเบียนทรัพย์สินและพัสดุ</u></p> <ul style="list-style-type: none"> - งานทะเบียนทรัพย์สินและแผนที่ภาษี - งานพัสดุ - งานทะเบียนเบิกจ่ายวัสดุครุภัณฑ์ 	<p>๒. กองคลัง</p> <ul style="list-style-type: none"> - งานพัฒนารายได้ - งานบริหารงานคลัง - งานการเงินและบัญชี - งานพัสดุและทรัพย์สิน 	
<p>๓. กองช่าง</p> <p><u>๓.๑ งานก่อสร้าง</u></p> <ul style="list-style-type: none"> - งานก่อสร้างและบูรณะถนน - งานก่อสร้างสะพาน เขื่อน ทดน้ำ - งานข้อมูลก่อสร้าง <p><u>๓.๒ งานออกแบบและควบคุมอาคาร</u></p> <ul style="list-style-type: none"> - งานประเมินราคา - งานควบคุมการก่อสร้างอาคาร - งานออกแบบและบริการข้อมูล <p><u>๓.๓ งานประสานสาธารณูปโภค</u></p> <ul style="list-style-type: none"> - งานกิจการประปา - งานไฟฟ้าสาธารณะ - งานระบายน้ำ <p><u>๓.๔ งานผังเมือง</u></p> <ul style="list-style-type: none"> - งานสำรวจและแผนที่ - งานวางผังพัฒนาเมือง - งานควบคุมทางผังเมือง 	<p>๓. กองช่าง</p> <ul style="list-style-type: none"> - งานแบบแผนและก่อสร้าง - งานควบคุมอาคาร - งานผังเมือง - งานสาธารณูปโภค 	

โครงสร้างตามแผนอัตรากำลังปัจจุบัน	โครงสร้างตามแผนอัตรากำลังใหม่	หมายเหตุ
<p><u>๔. กองสาธารณสุขและสิ่งแวดล้อม</u></p> <p>๔.๑ งานอนามัยและสิ่งแวดล้อม</p> <ul style="list-style-type: none"> - งานสุขาภิบาลทั่วไป - งานจัดการสิ่งแวดล้อม <p>๔.๒ งานส่งเสริมสุขภาพและสาธารณสุข</p> <ul style="list-style-type: none"> - งานอนามัยชุมชน - งานป้องกันยาเสพติด - งานสุขศึกษาและควบคุมโรคติดต่อ - งานสปสข. <p>๔.๓ งานรักษาความสะอาด</p> <ul style="list-style-type: none"> - งานรักษาความสะอาด - งานกำจัดขยะและน้ำเสีย - งานส่งเสริมและเผยแพร่ 	<p><u>๔. กองสาธารณสุขและสิ่งแวดล้อม</u></p> <ul style="list-style-type: none"> - งานส่งเสริมสุขภาพ - งานป้องกันและควบคุมโรค - งานจัดการมูลฝอยและสิ่งปฏิกูล 	
<p><u>๕. กองการศึกษา ศาสนาและ วัฒนธรรม</u></p> <p>๕.๑ งานบริหารการศึกษา</p> <p>๕.๒ งานส่งเสริมการศึกษา ศาสนาและ วัฒนธรรม</p>	<p><u>๕. กองการศึกษา ศาสนาและ วัฒนธรรม</u></p> <ul style="list-style-type: none"> - งานบริหารการศึกษา - งานส่งเสริมการศึกษา ศาสนาและวัฒนธรรม - งานส่งเสริมกีฬาและนันทนาการ 	
	<p><u>๖.หน่วยตรวจสอบภายใน</u></p>	

๘.๒ การวิเคราะห์การกำหนดตำแหน่ง

องค์การบริหารส่วนตำบลแควอ้อม วิเคราะห์การกำหนดตำแหน่งจากภารกิจที่จะดำเนินการตามอำนาจหน้าที่และภารกิจที่ได้กำหนดในยุทธศาสตร์การพัฒนาและกฎหมายที่เกี่ยวข้อง ซึ่งจะกำหนดตำแหน่ง พนักงานส่วนตำบล ลูกจ้างประจำ และพนักงานจ้างในตำแหน่งใด และจำนวนเท่าใด เพื่อให้สามารถปฏิบัติงานตามภารกิจที่อยู่ในอำนาจหน้าที่และความรับผิดชอบเป็นไปอย่างมีประสิทธิภาพและประสิทธิผล

สำหรับความต้องการกำลังคนนั้น พิจารณาจากภารกิจ ปริมาณงานที่มีอยู่ในปัจจุบันและคาดคะเนว่า จะมีภารกิจใดเพิ่มขึ้น ในช่วงระยะเวลา ๓ ปีข้างหน้า โดยพิจารณาจากแผนพัฒนาเศรษฐกิจและสังคมแห่งชาติ แผนพัฒนาจังหวัด แผนพัฒนาอำเภอ แผนพัฒนาขององค์การบริหารส่วนตำบลแควอ้อม นโยบายที่สำคัญของรัฐบาล และนโยบายของผู้บริหาร ตลอดจนสภาพปัญหาภายในพื้นที่ ทั้งนี้มีการเก็บสถิติปริมาณงานที่เกิดขึ้นของแต่ละส่วนราชการ โดยอ้างอิงข้อมูลจากผลการดำเนินการประจำปีที่ยังรายงานต่อสภาองค์การบริหารส่วนตำบลแควอ้อม ซึ่งเป็นข้อมูลเชิงประจักษ์ที่ชัดเจน เพื่อประกอบการพิจารณาว่าแต่ละส่วนราชการจำเป็นต้องใช้อัตรากำลังที่เป็นพนักงานส่วนตำบล ลูกจ้างประจำ และพนักงานจ้างรวมทั้งสิ้นเป็นจำนวนเท่าใด และจำแนกเป็นประเภทตำแหน่งและระดับให้เหมาะสมกับปริมาณงานและคุณภาพของงานนั้น (ในการดำเนินการรวบรวมปริมาณงานที่เกิดขึ้นกับเวลาที่ใช้ไปทั้งหมด เปรียบเทียบเวลาที่บุคคลนั้นจะต้องใช้ในการปฏิบัติหน้าที่ใน ๑ ปี กล่าวคือ พนักงานส่วนตำบล ลูกจ้างประจำ และพนักงานจ้าง มีเวลาปฏิบัติราชการคิดเป็น ๘๒,๘๐๐ นาทีต่อปีเทียบกับเวลาทั้งหมดที่ต้องปฏิบัติงานนั้นให้สำเร็จ) ซึ่งผลการวิเคราะห์ประเมินความต้องการกำลังคน / ประเภทตำแหน่งที่ต้องการ / ตำแหน่ง มีดังนี้

การกำหนดตำแหน่งแผนอัตรากำลั้ง ๓ ปี ประจำปีงบประมาณ ๒๕๖๔ - ๒๕๖๖ (ฉบับแก้ไขเพิ่มเติม ฉบับที่ ๑ พ.ศ.๒๕๖๔) พิจารณา ความเหมาะสม จำเป็น ตามลักษณะงานที่ปฏิบัติ ความยาก คุณภาพ ของงาน และปริมาณงาน ทั้งนี้ คำนึงถึงประเภทตำแหน่งและสายงานตามมาตรฐานกำหนดตำแหน่งที่มีอยู่ในปัจจุบัน เป็นลำดับแรก เพื่อให้คุ้มค่าต่อการใช้จ่ายงบประมาณขององค์การบริหารส่วนตำบล และเพื่อให้การบริหารงานของ องค์การบริหารส่วนตำบลแควอ้อมเป็นไปอย่างมีประสิทธิภาพ ประสิทธิผล โดยนำผลการวิเคราะห์ตำแหน่งมาบันทึก ข้อมูลลงในกรอบอัตรากำลั้ง ๓ ปี ดังนี้

กรอบอัตรากำลั้ง ๓ ปี ประจำปีงบประมาณ ๒๕๖๔ - ๒๕๖๖
(ฉบับแก้ไขเพิ่มเติม ฉบับที่ ๑ พ.ศ. ๒๕๖๔)

ที่	ส่วนราชการ	กรอบ อัตรา กำลั้งเดิม	อัตราตำแหน่งที่คาดว่าจะต้องใช้ ในช่วงระยะเวลา ๓ ปี ข้างหน้า			เพิ่ม/ลด			หมายเหตุ
			๒๕๖๔	๒๕๖๕	๒๕๖๖	๒๕๖๔	๒๕๖๕	๒๕๖๖	
๑	นักบริหารงานท้องถิ่น ระดับกลาง (ปลัดองค์การบริหารส่วนตำบล)	๑	๑	๑	๑	-	-	-	ยุบเลิก (เกษียณ)
๒	นักบริหารงานท้องถิ่น ระดับต้น (รองปลัดองค์การบริหารส่วนตำบล)	๑	๑	๑	๑	-	-	-	
๓	สำนักปลัด นักบริหารงานทั่วไป ระดับต้น (หัวหน้าสำนักปลัด)	๑	๑	๑	๑	-	-	-	
๔	นักทรัพยากรบุคคล (ปก/ชก)	๑	๑	๑	๑	-	-	-	
๕	นักพัฒนาชุมชน (ปก/ชก)	๑	๑	๑	๑	-	-	-	
๖	เจ้าพนักงานธุรการ (พง/ชง)	๑	๑	๑	๑	-	-	-	
๗	ลูกจ้างประจำ ภารโรง	๑	-	-	-	-๑	-	-	
๘	พนักงานจ้างตามภารกิจ ผู้ช่วยนักวิเคราะห์นโยบายและแผน	๑	๑	๑	๑	-	-	-	
๙	ผู้ช่วยนักวิชาการเกษตร	๑	๑	๑	๑	-	-	-	
๑๐	ผู้ช่วยนักพัฒนาการท่องเที่ยว	๑	๑	๑	๑	-	-	-	
๑๑	ผู้ช่วยเจ้าพนักงานประชาสัมพันธ์	๑	๑	๑	๑	-	-	-	
๑๒	ผู้ช่วยเจ้าพนักงานธุรการ	๑	๑	๑	๑	-	-	-	
๑๓	พนักงานจ้างทั่วไป พนักงานขับรถยนต์	๑	๑	๑	๑	-	-	-	
๑๔	คนงานทั่วไป	๑	๑	๑	๑	-	-	-	

ที่	ส่วนราชการ	กรอบ อัตรา กำลังเดิม	อัตราตำแหน่งที่คาดว่าจะต้องใช้ ในช่วงระยะเวลา ๓ ปี ข้างหน้า			เพิ่ม/ลด			หมายเหตุ
			๒๕๖๔	๒๕๖๕	๒๕๖๖	๒๕๖๔	๒๕๖๕	๒๕๖๖	
	กองคลัง								
๑๕	นักบริหารงานการคลัง ระดับต้น (ผู้อำนวยการกองคลัง)	๑	๑	๑	๑	-	-	-	
๑๖	นักวิชาการและบัญชี (ปก/ชก)	๑	๑	๑	๑	-	-	-	
๑๗	เจ้าพนักงานพัสดุ (ปง/ชง)	๑	๑	๑	๑	-	-	-	
	พนักงานจ้างตามภารกิจ								
๑๘	ผู้ช่วยเจ้าพนักงานจัดเก็บรายได้	๑	๑	๑	๑	-	-	-	
	กองช่าง								
๑๙	นักบริหารงานช่าง ระดับต้น (ผู้อำนวยการกองช่าง)	๑	๑	๑	๑	-	-	-	
๒๐	นายช่างโยธา (ปง/ชง)	๑	๑	๑	๑	-	-	-	
	พนักงานจ้างตามภารกิจ								
๒๑	ผู้ช่วยนายช่างโยธา	๑	๑	๑	๑	-	-	-	
	พนักงานจ้างทั่วไป								
๒๒	พนักงานจดมาตรวัดน้ำ	๑	๑	๑	๑	-	-	-	
๒๓	คนงานทั่วไป	๑	๑	๑	๑	-	-	-	
	กองสาธารณสุขและสิ่งแวดล้อม								
๒๔	นักบริหารงานสาธารณสุขและ สิ่งแวดล้อม ระดับต้น (ผู้อำนวยการกองสาธารณสุขฯ)	๑	๑	๑	๑	-	-	-	
	กองการศึกษา ศาสนาและวัฒนธรรม								
๒๕	นักบริหารงานการศึกษา ระดับต้น (ผู้อำนวยการกองการศึกษาฯ)	๑	๑	๑	๑	-	-	-	
๒๖	ครู	๑	๑	๑	๑	-	-	-	
	หน่วยตรวจสอบภายใน								
๒๗	นักวิชาการตรวจสอบภายใน	-	๑	๑	๑	+๑	-	-	
	รวมทั้งหมด	๒๖	๒๖	๒๖	๒๖	-	-	-	

๙. ภาระค่าใช้จ่ายเกี่ยวกับเงินเดือนและประโยชน์ตอบแทนอื่น

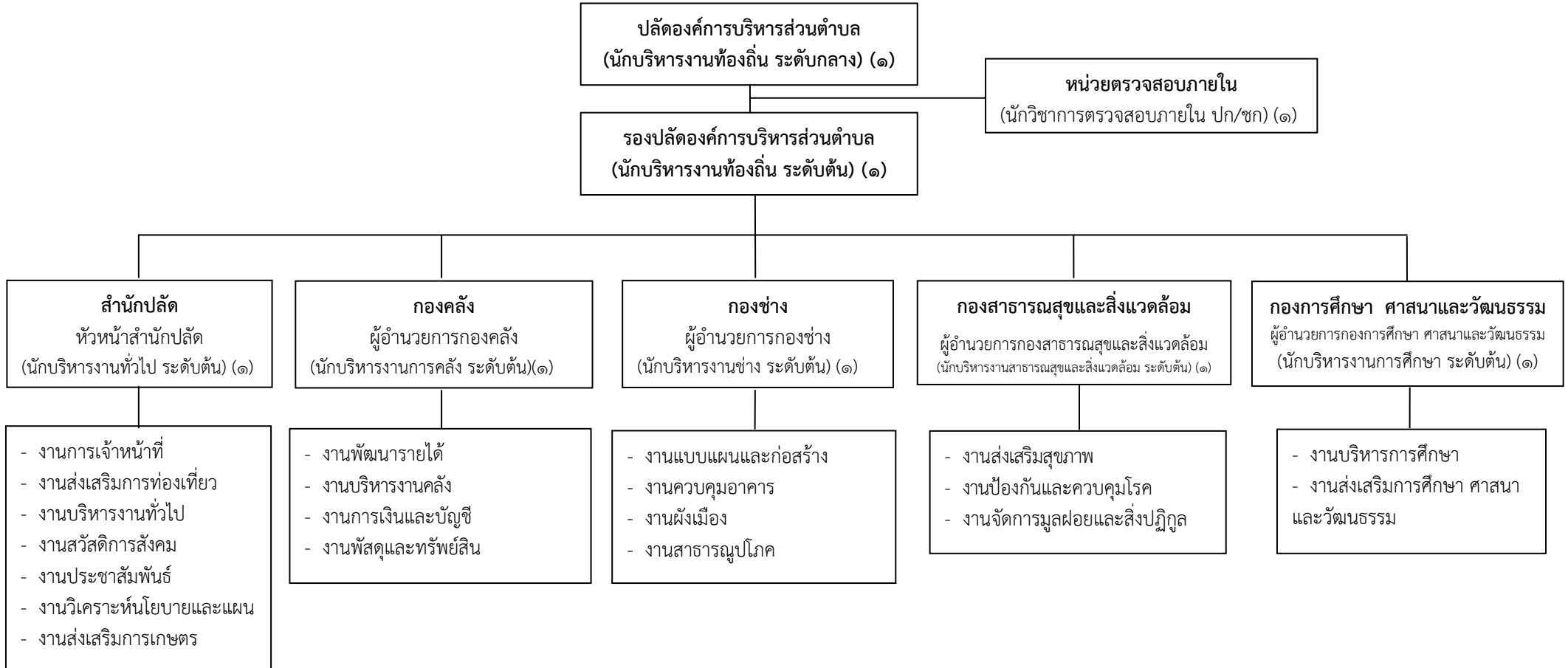
ที่	ชื่อสายงาน	ระดับตำแหน่ง	จำนวนทั้งหมด	จำนวนที่มีอยู่			อัตราตำแหน่งที่คาดว่าจะต้องใช้ในช่วงระยะเวลา ๓ ปีข้างหน้า			อัตรากำลังคนเพิ่ม/ลด			ภาระค่าใช้จ่ายที่เพิ่มขึ้น (๓)			ค่าใช้จ่ายรวม (๔)			หมายเหตุ
				จำนวน (คน)	เงินเดือน(๑)	เงินประจำตำแหน่ง (๒)	๒๕๖๔	๒๕๖๕	๒๕๖๖	๒๕๖๔	๒๕๖๕	๒๕๖๖	๒๕๖๔	๒๕๖๕	๒๕๖๖	๒๕๖๔	๒๕๖๕	๒๕๖๖	
๑	ปลัด อบต. (นักบริหารงานท้องถิ่น)	กลาง	๑	๑	๔๔๕,๕๖๐	๑๖๘,๐๐๐	๑	๑	๑	-	-	-	๑๖,๔๔๐	๑๖,๕๖๐	๑๖,๔๔๐	๖๓๐,๐๐๐	๖๔๖,๕๖๐	๖๖๓,๐๐๐	(๓๗,๑๓๐)
๒	รองปลัด อบต. (นักบริหารงานท้องถิ่น)	ต้น	๑	๑	๔๓๕,๗๒๐	๔๒,๐๐๐	๑	๑	๑	-	-	-	๑๓,๒๐๐	๑๓,๓๒๐	๑๓,๓๒๐	๕๙๐,๙๒๐	๕๐๕,๒๔๐	๕๑๗,๕๖๐	(๓๖,๓๑๐)
๓	หัวหน้าสำนักงานปลัด (นักบริหารงานทั่วไป)	ต้น	๑	๑	๓๑๗,๕๒๐	๔๒,๐๐๐	๑	๑	๑	-	-	-	๑๒,๒๔๐	๑๒,๙๖๐	๑๓,๔๔๐	๓๗๑,๗๖๐	๓๘๘,๗๒๐	๓๙๘,๑๖๐	(๒๖,๔๖๐)
๔	นักทรัพยากรบุคคล	ชำนาญการ	๑	๑	๓๔๒,๗๒๐	๐	๑	๑	๑	-	-	-	๑๓,๔๔๐	๑๓,๓๒๐	๑๓,๐๘๐	๓๕๖,๑๖๐	๓๖๙,๔๘๐	๓๘๒,๕๖๐	(๒๘,๕๖๐)
๕	นักพัฒนาชุมชน	ชำนาญการ	๑	๑	๓๗๖,๐๘๐	๐	๑	๑	๑	-	-	-	๑๓,๓๒๐	๑๓,๓๒๐	๑๓,๔๔๐	๓๘๙,๔๐๐	๔๐๒,๗๒๐	๔๑๖,๑๖๐	(๓๓,๓๔๐)
๖	เจ้าพนักงานธุรการ	ชำนาญงาน	๑	๑	๒๘๕,๘๔๐	๐	๑	๑	๑	-	-	-	๑๐,๙๒๐	๑๑,๑๖๐	๑๑,๐๔๐	๒๙๖,๗๖๐	๓๐๗,๙๒๐	๓๑๘,๙๖๐	(๒๓,๘๒๐)
พนักงานจ้างตามภารกิจ																			
๗	ผู้ช่วยนักวิเคราะห์นโยบายและแผน		๑	๑	๒๔๔,๓๒๐	๐	๑	๑	๑	-	-	-	๙,๘๔๐	๑๐,๒๐๐	๑๐,๖๘๐	๒๕๕,๑๖๐	๒๖๔,๓๖๐	๒๗๕,๐๔๐	(๒๐,๓๖๐)
๘	ผู้ช่วยนักวิชาการเกษตร		๑	๑	๒๔๘,๔๐๐	๐	๑	๑	๑	-	-	-	๙,๙๖๐	๑๐,๔๔๐	๑๐,๘๐๐	๒๕๘,๓๖๐	๒๖๘,๘๐๐	๒๗๙,๖๐๐	(๒๐,๗๐๐)
๙	ผู้ช่วยนักพัฒนาการท่องเที่ยว		๑	๑	๒๐๙,๔๐๐	๐	๑	๑	๑	-	-	-	๘,๔๐๐	๘,๗๖๐	๙,๑๒๐	๒๑๗,๘๐๐	๒๒๖,๕๖๐	๒๓๕,๖๘๐	(๑๗,๔๕๐)
๑๐	ผู้ช่วยเจ้าพนักงานประชาสัมพันธ์		๑	๑	๑๗๗,๐๐๐	๐	๑	๑	๑	-	-	-	๗,๐๘๐	๗,๔๔๐	๗,๖๘๐	๑๘๔,๐๘๐	๑๙๑,๕๒๐	๑๙๙,๒๐๐	(๑๔,๗๕๐)
๑๑	ผู้ช่วยเจ้าพนักงานธุรการ		๑	๑	๑๓๑,๒๘๐	๐	๑	๑	๑	-	-	-	๕,๒๘๐	๕,๕๒๐	๕,๗๖๐	๑๓๖,๕๖๐	๑๔๒,๐๘๐	๑๔๗,๘๔๐	(๑๐,๙๔๐)
พนักงานจ้างทั่วไป																			
๑๒	พนักงานขับรถยนต์		๑	๑	๑๐๘,๐๐๐	๐	๑	๑	๑	-	-	-	๐	๐	๐	๑๐๘,๐๐๐	๑๐๘,๐๐๐	๑๐๘,๐๐๐	(๙,๐๐๐)
๑๓	คนงานทั่วไป		๑	๑	๑๐๘,๐๐๐	๐	๑	๑	๑	-	-	-	๐	๐	๐	๑๐๘,๐๐๐	๑๐๘,๐๐๐	๑๐๘,๐๐๐	(๙,๐๐๐)
กองคลัง																			
๑๔	ผู้อำนวยการกองคลัง (นักบริหารงานคลัง)	ต้น	๑	๑	๔๐๒,๗๒๐	๔๒,๐๐๐	๑	๑	๑	-	-	-	๑๓,๔๔๐	๑๓,๐๘๐	๑๓,๐๘๐	๔๕๘,๑๖๐	๔๗๑,๒๔๐	๔๘๔,๓๒๐	(๓๓,๕๖๐)
๑๕	นักวิชาการเงินและบัญชี	ชำนาญการ	๑	๑	๓๒๓,๗๖๐	๐	๑	๑	๑	-	-	-	๑๒,๖๐๐	๑๒,๙๖๐	๑๓,๓๒๐	๓๓๖,๓๖๐	๓๔๙,๓๒๐	๓๖๖,๒๔๐	(๒๖,๙๘๐)
๑๖	เจ้าพนักงานพัสดุ	ป.ง/ชง	๑	-	๒๙๗,๙๐๐	๐	๑	๑	๑	-	-	-	๙,๗๒๐	๙,๗๒๐	๙,๗๒๐	๓๐๗,๖๒๐	๓๑๗,๓๔๐	๓๒๗,๐๖๐	ว่างเต็ม
พนักงานจ้างตามภารกิจ																			
๑๗	ผู้ช่วยเจ้าพนักงานจัดเก็บรายได้		๑	๑	๑๔๙,๑๖๐	๐	๑	๑	๑	-	-	-	๖,๐๐๐	๖,๒๔๐	๖,๔๘๐	๑๕๕,๑๖๐	๑๖๑,๔๐๐	๑๖๗,๘๘๐	(๑๒,๔๓๐)

ที่	ชื่อสายงาน	ระดับตำแหน่ง	จำนวนทั้งหมด	จำนวนที่มีอยู่			อัตราตำแหน่งที่คาดว่าจะต้องใช้ในช่วงระยะเวลา ๓ ปีข้างหน้า			อัตรากำลังคนเพิ่ม/ลด			ภาระค่าใช้จ่ายที่เพิ่มขึ้น (๓)			ค่าใช้จ่ายรวม (๔)			หมายเหตุ
				จำนวน (คน)	เงินเดือน (๑)	เงินประจำตำแหน่ง (๒)	๒๕๖๔	๒๕๖๕	๒๕๖๖	๒๕๖๔	๒๕๖๕	๒๕๖๖	๒๕๖๔	๒๕๖๕	๒๕๖๖	๒๕๖๔	๒๕๖๕	๒๕๖๖	
๑๘	กองช่าง	ต้น	๑	๑	๒๙๓,๘๘๐	๔๒,๐๐๐	๑	๑	๑	-	-	-	๑๑,๗๖๐	๑๑,๘๘๐	๑๒,๒๔๐	๓๔๗,๖๔๐	๓๕๙,๕๒๐	๓๗๑,๗๖๐	(๒๔,๔๙๐)
๑๙	นายช่างโยธา			๑	๒๘๐,๔๔๐		๑	๑	๑	-	-	-	๑๐,๘๐๐	๑๑,๐๔๐	๑๑,๑๖๐	๒๙๑,๒๔๐	๓๐๒,๒๘๐	๓๑๓,๔๔๐	(๒๓,๓๗๐)
๒๐	พนักงานจ้างตามภารกิจ ผู้ช่วยนายช่างโยธา พนักงานจ้างทั่วไป	ต้น	๑	๑	๑๔๓,๔๐๐		๑	๑	๑	-	-	-	๕,๗๖๐	๖,๐๐๐	๖,๒๔๐	๑๔๙,๑๖๐	๑๕๕,๑๖๐	๑๖๑,๔๐๐	(๑๑,๙๕๐)
๒๑	พนักงานจตมาตรวัดน้ำ			๑	๑๐๘,๐๐๐		๑	๑	๑	-	-	-	๐	๐	๐	๑๐๘,๐๐๐	๑๐๘,๐๐๐	๑๐๘,๐๐๐	(๙,๐๐๐)
๒๒	คนงานทั่วไป	๑	๑๐๘,๐๐๐		๑	๑	๑	-	-	-	๐	๐	๐	๑๐๘,๐๐๐	๑๐๘,๐๐๐	๑๐๘,๐๐๐	(๙,๐๐๐)		
๒๓	กองสาธารณสุขและสิ่งแวดล้อม ผู้อำนวยการกองสาธารณสุขฯ (นักบริหารงานสาธารณสุข)	ต้น	๑	-	๓๙๓,๖๐๐	๔๒,๐๐๐	๑	๑	๑	-	-	-	๑๓,๖๒๐	๑๓,๖๒๐	๑๓,๖๒๐	๔๔๙,๒๒๐	๔๖๒,๘๔๐	๔๗๖,๔๖๐	ว่างเต็ม
๒๔	กองการศึกษา ศาสนา และวัฒนธรรม ผู้อำนวยการกองการศึกษาฯ (นักบริหารงานการศึกษาฯ)	ต้น	๑	๑	๓๖๒,๖๔๐	๔๒,๐๐๐	๑	๑	๑	-	-	-	๑๓,๔๔๐	๑๓,๓๒๐	๑๓,๓๒๐	๔๑๘,๐๘๐	๔๓๑,๔๐๐	๔๔๔,๗๒๐	(๓๐,๒๒๐)
๒๕	ครู	อันดับ ค.ศ.๒	๑	๑	๐	๐	๑	๑	๑	-	-	-	๐	๐	๐	๐	๐	๐	จ่ายจากเงินอุดหนุน
๒๖	นักวิชาการตรวจสอบภายใน	ปก/ชก	-	-	๐	๐	๑	๑	๑	+๑	-	-	๓๕๕,๓๒๐	๑๒,๐๐๐	๑๒,๐๐๐	๓๕๕,๓๒๐	๓๖๗,๓๒๐	๓๗๙,๓๒๐	กำหนดเพิ่ม
(๕)	รวม		๒๕	๒๓	๖,๒๙๓,๓๔๐	๔๒๐,๐๐๐	๒๖	๒๖	๒๖	+๑	-	-	๕๗๒,๙๔๐	๒๓๒,๘๖๐	๒๓๕,๙๘๐	๗,๒๘๖,๒๘๐	๗,๕๑๙,๑๔๐	๗,๗๕๖,๘๐๐	
(๖)	ประมาณการประโยชน์ตอบแทนอื่น ๑๕%															๑,๐๙๒,๙๔๒	๑,๑๒๗,๘๗๑	๑,๑๖๓,๕๒๐	
(๗)	รวมเป็นค่าใช้จ่ายบุคคลทั้งสิ้น															๘,๓๗๙,๒๒๒	๘,๖๔๗,๐๑๑	๘,๙๒๐,๓๒๐	
(๘)	คิดเป็นร้อยละ ๔๐ ของงบประมาณรายจ่ายประจำปี															๓๔.๑๗%	๓๓.๕๙%	๓๓.๐๐%	

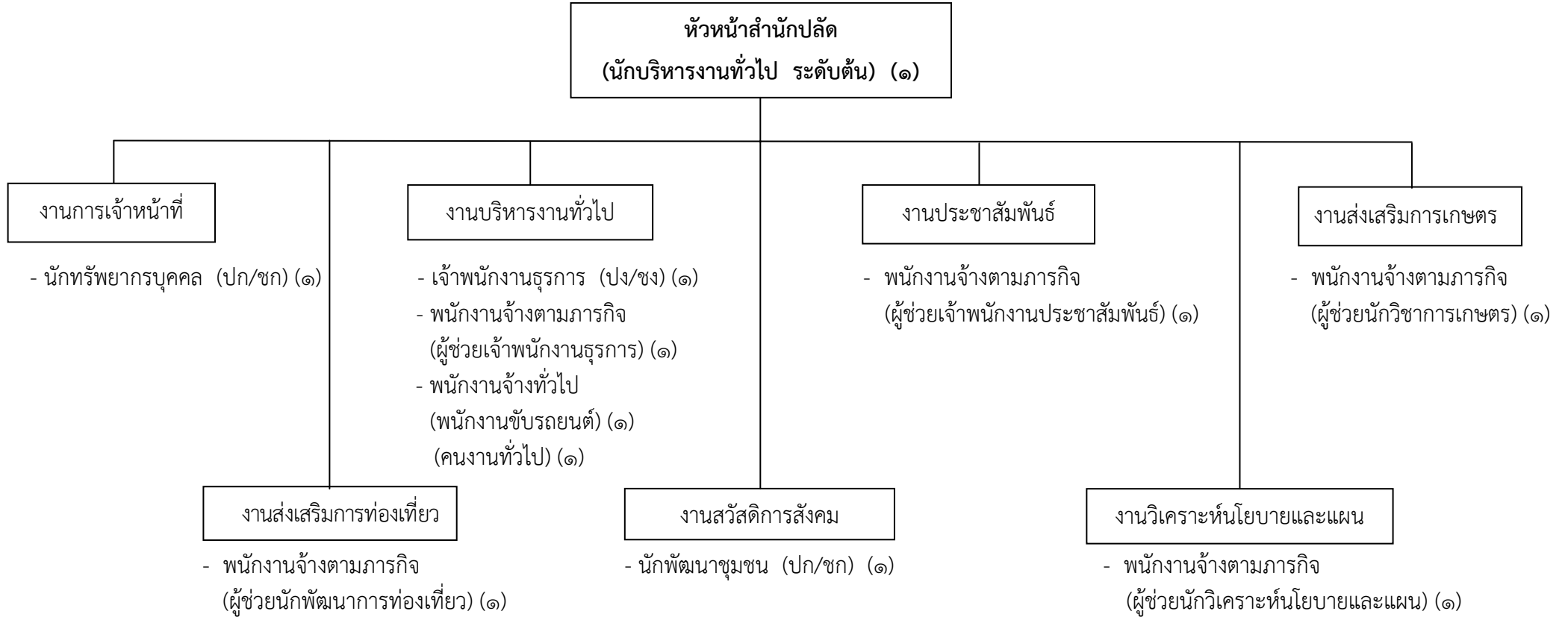
หมายเหตุ

- งบประมาณรายจ่ายประจำปี ๒๕๖๔ = ๒๔,๕๑๙,๖๐๐ (ตามข้อบัญญัติงบประมาณรายจ่ายประจำปี ๒๕๖๓ = ๒๓,๓๕๒,๐๐๐ เพิ่มขึ้นอีกร้อยละ ๕ เป็นฐานการคำนวณ)
- งบประมาณรายจ่ายประจำปี ๒๕๖๕ = ๒๕,๗๔๕,๕๘๐ (ประมาณการเพิ่มขึ้นร้อยละ ๕ ของงบประมาณรายจ่ายประจำปี ๒๕๖๔ เป็นฐานการคำนวณ)
- งบประมาณรายจ่ายประจำปี ๒๕๖๖ = ๒๗,๐๓๒,๘๕๙ (ประมาณการเพิ่มขึ้นร้อยละ ๕ ของงบประมาณรายจ่ายประจำปี ๒๕๖๕ เป็นฐานการคำนวณ)

๑๐. แผนภูมิโครงสร้างการแบ่งส่วนราชการตามแผนอัตรากำลัง ๓ ปี

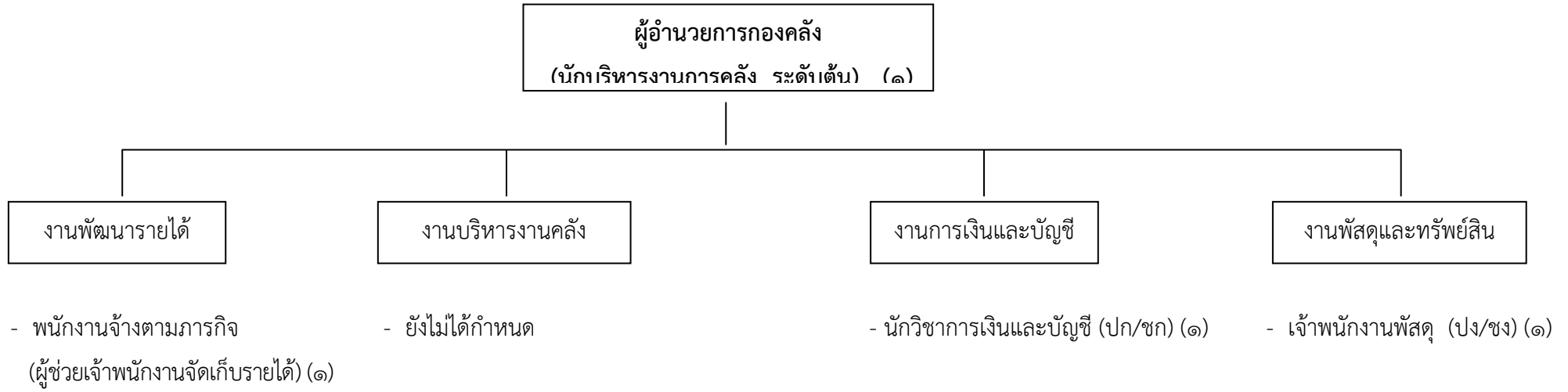


โครงสร้างสำนักปลัดองค์การบริหารส่วนตำบลแควอ้อม



ระดับ	อำนาจการท้องถิ่น			วิชาการ				ทั่วไป			ลูกจ้างประจำ	พนักงานจ้าง		รวม
	ต้น	กลาง	สูง	ปฏิบัติการ	ชำนาญการ	ชำนาญการพิเศษ	เชี่ยวชาญ	ปฏิบัติงาน	ชำนาญงาน	อาวุโส		ภารกิจ	ทั่วไป	
จำนวน	๑	-	-	-	๒	-	-	-	๑	-	-	๕	๒	๑๑

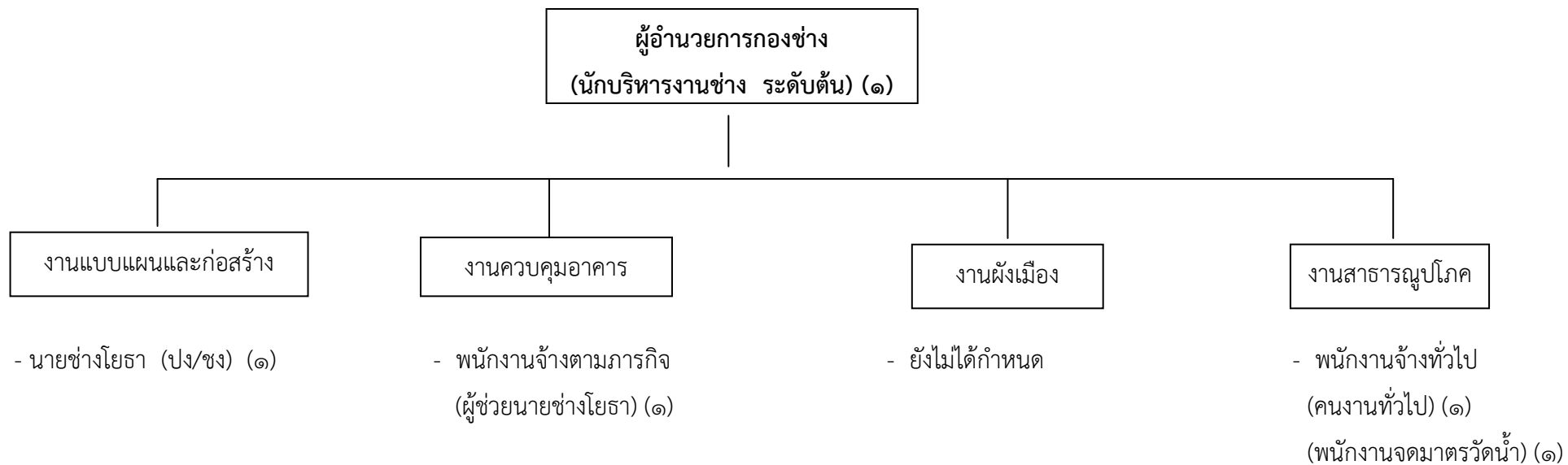
โครงสร้างองค์กรองค์การบริหารส่วนตำบลแควอ้อม



ระดับ	อำนาจการท้องถิ่น	วิชาการ	ทั่วไป	ลูกจ้างประจำ	พนักงานจ้าง	รวม
-------	------------------	---------	--------	--------------	-------------	-----

	ต้น	กลาง	สูง	ปฏิบัติการ	ชำนาญการ	ชำนาญการพิเศษ	เชี่ยวชาญ	ปฏิบัติงาน	ชำนาญงาน	อาวุโส		ภารกิจ	ทั่วไป	
จำนวน	๑	-	-	-	๑	-	-	๑	-	-	-	๑	-	๕

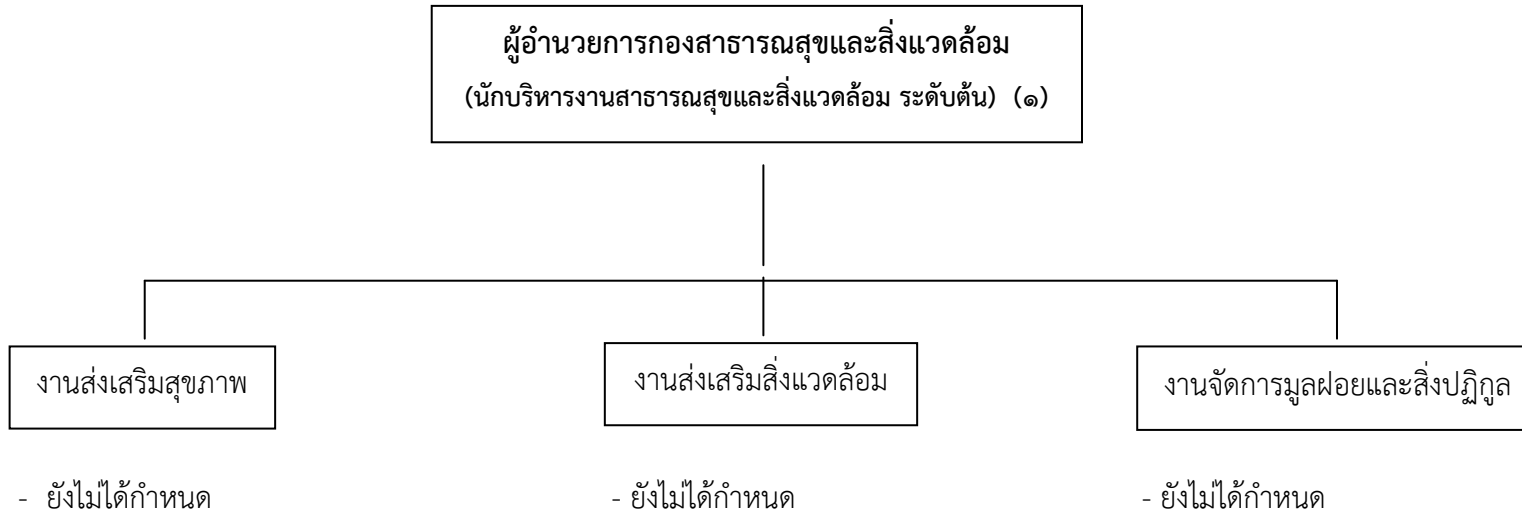
โครงสร้างกองช่างองค์การบริหารส่วนตำบลแควอ้อม



ระดับ	อำนาจการท้องถิ่น			วิชาการ				ทั่วไป			ลูกจ้างประจำ	พนักงานจ้าง		รวม
	ต้น	กลาง	สูง	ปฏิบัติการ	ชำนาญการ	ชำนาญการพิเศษ	เชี่ยวชาญ	ปฏิบัติงาน	ชำนาญงาน	อาวุโส		ภารกิจ	ทั่วไป	
จำนวน	๑	-	-	-	-	-	-	-	๑	-	-	๑	๒	๕

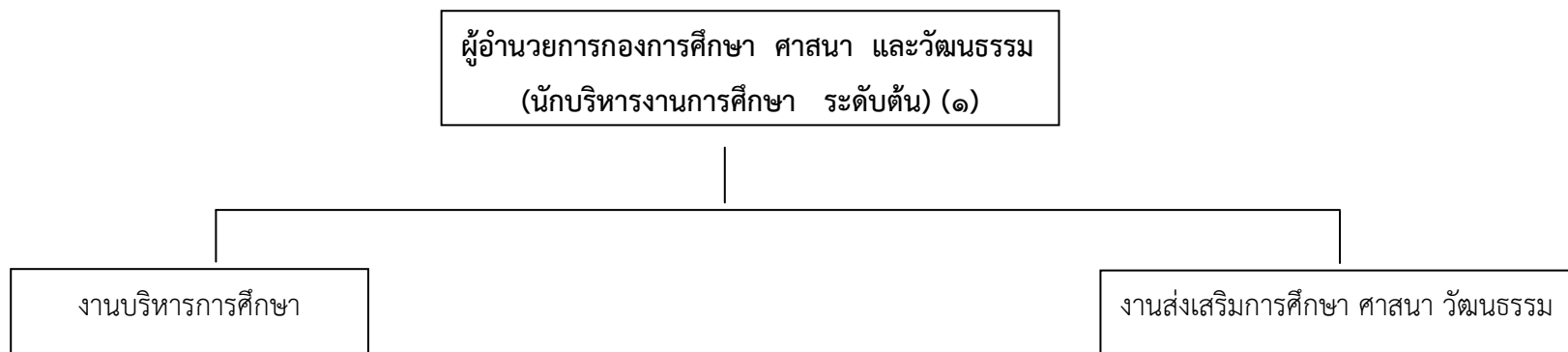
โครงสร้าง

ร่างกองสาธารณสุขและสิ่งแวดล้อม



ระดับ	อำนวยการท้องถิ่น			วิชาการ				ทั่วไป			ลูกจ้างประจำ	พนักงานจ้าง		รวม
	ต้น	กลาง	สูง	ปฏิบัติการ	ชำนาญการ	ชำนาญการพิเศษ	เชี่ยวชาญ	ปฏิบัติงาน	ชำนาญงาน	อาวุโส		ภารกิจ	ทั่วไป	
จำนวน	๑	-	-	-	-	-	-	-	-	-	-	-	-	๑

โครงสร้างกองการศึกษา ศาสนาและวัฒนธรรม

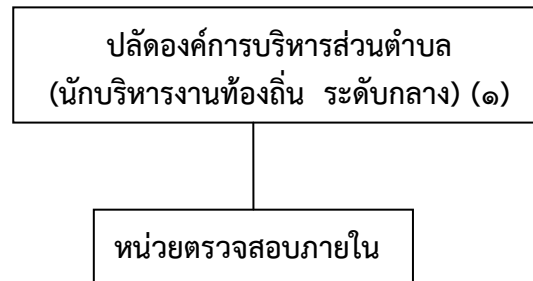


- ยังไม่ได้กำหนด

- ครู อันดับ คศ.๒ (๑)

ระดับ	อำนวยการ ท้องถิ่น			วิชาการ				พนักงานครู อบต.	ทั่วไป			ลูกจ้างประจำ	พนักงานจ้าง		รวม
	ต้น	กลาง	สูง	ปฏิบัติการ	ชำนาญ การ	ชำนาญ การพิเศษ	เชี่ยวชาญ	ครู อันดับ คศ.๒	ปฏิบัติงาน	ชำนาญ งาน	อาวุโส		ภารกิจ	ทั่วไป	
จำนวน	๑	-	-	-	-	-	-	๑	-	-	-	-	-	-	๒

โครงสร้างหน่วยตรวจสอบภายใน



- นักวิชาการตรวจสอบภายใน ปก/ชก (๑)

ระดับ	อำนวยการท้องถิ่น			วิชาการ				ทั่วไป			ลูกจ้างประจำ	พนักงานจ้าง		รวม
	ต้น	กลาง	สูง	ปฏิบัติการ	ชำนาญการ	ชำนาญการพิเศษ	เชี่ยวชาญ	ปฏิบัติงาน	ชำนาญงาน	อาวุโส		ภารกิจ	ทั่วไป	
จำนวน	-	-	-	๑	-	-	-	-	-	-	-	-	-	๑

๑๑. บัญชีแสดงการจัดคนลงสู่ตำแหน่งและการกำหนดเลขที่ตำแหน่งในส่วนราชการ

ที่	ชื่อ - สกุล	คุณวุฒิ	กรอบอัตรากำลังเดิม			กรอบอัตรากำลังใหม่			เงินเดือน	เงินเดือน		หมายเหตุ
			เลขที่ตำแหน่ง	ตำแหน่ง	ระดับ	เลขที่ตำแหน่ง	ตำแหน่ง	ระดับ		เงินประจำตำแหน่ง	เงินค่าตอบแทน/เงินเพิ่มอื่นๆ	
๑	พ.จ.อ.ยงยุทธ บุญประสพ	ปริญญาตรี	๖๐-๓-๐๐-๑๑๐๑-๐๐๑	ปลัด อบต. (นักบริหารงานท้องถิ่น)	กลาง	๖๐-๓-๐๐-๑๑๐๑-๐๐๑	ปลัด อบต. (นักบริหารงานท้องถิ่น)	กลาง	๔๔๕,๕๖๐ (๓๗,๑๓๐X๑๒)	๘๔,๐๐๐ (๗,๐๐๐X๑๒)	๘๔,๐๐๐ (๗,๐๐๐X๑๒)	๖๑๓,๕๖๐
๒	นางปราณี ขำโขนงาม	ปริญญาโท	๖๐-๓-๐๐-๑๑๐๑-๐๐๒	รองปลัด อบต. (นักบริหารงานท้องถิ่น)	ต้น	๖๐-๓-๐๐-๑๑๐๑-๐๐๒	รองปลัด อบต. (นักบริหารงานท้องถิ่น)	ต้น	๔๓๕,๗๒๐ (๓๖,๓๑๐X๑๒)	๔๒,๐๐๐ (๓,๕๐๐X๑๒)		๔๗๗,๗๒๐
สำนักปลัดองค์การบริหารส่วนตำบล												

๓	นางนพรัตน์ เอี่ยมสอาด	ปริญญาโท	๖๐-๓-๐๑-๒๑๐๑-๐๐๑	หัวหน้าสำนักปลัด (นักบริหารงานทั่วไป)	ต้น	๖๐-๓-๐๑-๒๑๐๑-๐๐๑	หัวหน้าสำนักปลัด (นักบริหารงานทั่วไป)	ต้น	๓๑๗,๕๒๐ (๒๖,๕๖๐X๑๒)	๔๒,๐๐๐ (๓,๕๐๐X๑๒)		๓๕๙,๕๒๐
๔	นางชลลดา จำปาศรี	ปริญญาตรี	๖๐-๓-๐๑-๓๑๐๒-๐๐๑	นักทรัพยากรบุคคล	ชก	๖๐-๓-๐๑-๓๑๐๒-๐๐๑	นักทรัพยากรบุคคล	ชก	๓๔๒,๗๒๐ (๒๘,๕๖๐X๑๒)			๓๔๒,๗๒๐
๕	น.ส.หรรษธร มารักษา	ปริญญาโท	๖๐-๓-๐๑-๓๘๐๑-๐๐๑	นักพัฒนาชุมชน	ชก	๖๐-๓-๐๑-๓๘๐๑-๐๐๑	นักพัฒนาชุมชน	ชก	๓๗๖,๐๘๐ (๓๑,๓๕๐X๑๒)			๓๗๖,๐๘๐
๖	นายจิรยุทธ์ บรรจงสุทธิ	ปริญญาตรี	๖๐-๓-๐๑-๔๑๐๑-๐๐๑	เจ้าพนักงานธุรการ	ชง	๖๐-๓-๐๑-๔๑๐๑-๐๐๑	เจ้าพนักงานธุรการ	ชง	๒๘๕,๘๔๐ (๒๓,๘๒๐X๑๒)			๒๘๕,๘๔๐
๗	น.ส.ปณัฐดา คงประชา	ปริญญาตรี	-	ผู้ช่วยนักวิเคราะห์ นโยบายและแผน	-	-	ผู้ช่วยนักวิเคราะห์ นโยบายและแผน	-	๒๔๔,๓๒๐ (๒๐,๓๖๐X๑๒)			๒๔๔,๓๒๐
๘	นายกิตติ ประเสริฐลักษณ์	ปริญญาตรี	-	ผู้ช่วยนักวิชาการ เกษตร	-	-	ผู้ช่วยนักวิชาการเกษตร	-	๒๔๘,๔๐๐ (๒๐,๗๐๐X๑๒)			๒๔๘,๔๐๐
๙	นายสุทธิวาทีน ปั่นทอง	ปริญญาตรี	-	ผู้ช่วยนักพัฒนา การท่องเที่ยว	-	-	ผู้ช่วยนักพัฒนา การท่องเที่ยว	-	๒๐๙,๔๐๐ (๑๗,๔๕๐X๑๒)			๒๐๙,๔๐๐
๑๐	น.ส.จาริณี ทองเบ็ญจวัฒน์	ปริญญาตรี	-	ผู้ช่วยเจ้าพนักงาน ประชาสัมพันธ์	-	-	ผู้ช่วยเจ้าพนักงาน ประชาสัมพันธ์	-	๑๗๗,๐๐๐ (๑๔,๗๕๐X๑๒)			๑๗๗,๐๐๐
๑๑	น.ส.อรปรียา มิ่งน้อย	ปวส.	-	ผู้ช่วย เจ้าพนักงานธุรการ	-	-	ผู้ช่วย เจ้าพนักงานธุรการ	-	๑๓๑,๒๘๐ (๑๐,๙๔๐X๑๒)			๑๓๑,๒๘๐
๑๒	น.ส.นันท์ดา รัตนศิริ	มัธยมศึกษา ตอนปลาย	-	คนงานทั่วไป	-	-	คนงานทั่วไป	-	๑๐๘,๐๐๐ (๘,๐๐๐X๑๒)			๑๐๘,๐๐๐
๑๓	นายนิกุล น่วมธนัง	ประถมศึกษา	-	พนักงานขับรถยนต์	-	-	พนักงานขับรถยนต์	-	๑๐๘,๐๐๐ (๘,๐๐๐X๑๒)			๑๐๘,๐๐๐
ที่	ชื่อ - สกุล	คุณวุฒิ	กรอบอัตรากำลังเดิม			กรอบอัตรากำลังใหม่			เงินเดือน			หมายเหตุ
			เลขที่ตำแหน่ง	ตำแหน่ง	ระดับ	เลขที่ตำแหน่ง	ตำแหน่ง	ระดับ	เงินเดือน	เงินประจำ ตำแหน่ง	เงินค่าตอบแทน/ เงินเพิ่มอื่นๆ	
กองคลัง												
๑๔	นางภาวนา กำจรกิจคุณ	ปริญญาโท	๖๐-๓-๐๔-๒๑๐๒-๐๐๑	ผู้อำนวยการกองคลัง (นักบริหารงานการคลัง)	ต้น	๖๐-๓-๐๔-๒๑๐๒-๐๐๑	ผู้อำนวยการกองคลัง (นักบริหารงานการคลัง)	ต้น	๔๐๒,๗๒๐ (๓๓,๕๖๐X๑๒)	๔๒,๐๐๐ (๓,๕๐๐X๑๒)		๔๔๔,๗๒๐
๑๕	น.ส.พีรพันธ์ นาคะวะรัง	ปริญญาโท	๖๐-๓-๐๔-๓๒๐๑-๐๐๑	นักวิชาการเงิน และบัญชี	ชก	๖๐-๓-๐๔-๓๒๐๑-๐๐๑	นักวิชาการเงิน และบัญชี	ชก	๓๒๓,๗๖๐ (๒๖,๙๘๐X๑๒)			๓๒๓,๗๖๐
๑๖	-ว่าง-	-	๖๐-๓-๐๔-๔๒๐๓-๐๐๑	เจ้าพนักงานพัสดุ	ปง/ชง	๖๐-๓-๐๔-๔๒๐๓-๐๐๑	เจ้าพนักงานพัสดุ	ปง/ชง	๒๙๗,๙๐๐ (ค่ากลางเงินเดือน)			๒๙๗,๙๐๐ (ว่างเต็ม)

๑๗	นางสาวทิวา เจริญผล	ปวส.	-	ผู้ช่วยเจ้าพนักงาน จัดเก็บรายได้	-	-	ผู้ช่วยเจ้าพนักงาน จัดเก็บรายได้	-	๑๔๙,๑๖๐ (๑๒,๔๓๐x๑๒)			๑๔๙,๑๖๐
กองช่าง												
๑๘	นายคำรที เวินเต็ม	ปริญญาตรี	๖๐-๓-๐๕-๒๑๐๓-๐๐๑	ผู้อำนวยการกองช่าง (นักบริหารงานช่าง)	ต้น	๖๐-๓-๐๕-๒๑๐๓-๐๐๑	นักบริหารงานช่าง (ผู้อำนวยการกองช่าง)	ต้น	๒๙๓,๘๘๐ (๒๔,๔๙๐x๑๒)	๔๒,๐๐๐ (๓,๕๐๐x๑๒)		๓๓๕,๘๘๐
๑๙	นายธวัชชัย กันตานนท์	ปวส.	๖๐-๓-๐๕-๔๗๐๑-๐๐๑	นายช่างโยธา	ชง	๖๐-๓-๐๕-๔๗๐๑-๐๐๑	นายช่างโยธา	ชง	๒๘๐,๔๔๐ (๒๓,๓๗๐x๑๒)			๒๘๐,๔๔๐
๒๐	นายนฤเบศ ชุ่มอุระ	ปวส.	-	ผู้ช่วยนายช่างโยธา	-	-	ผู้ช่วยนายช่างโยธา	-	๑๔๓,๔๐๐ (๑๑,๙๕๐x๑๒)			๑๔๓,๔๐๐
๒๑	นายสมบัติ สกลอินทร์	มัธยมศึกษา ตอนปลาย	-	พนักงาน จดมาตรวัดน้ำ	-	-	พนักงาน จดมาตรวัดน้ำ	-	๑๐๘,๐๐๐ (๙,๐๐๐x๑๒)			๑๐๘,๐๐๐
๒๒	นายสมหวัง ด้อยกานิม	มัธยมศึกษา ตอนปลาย	-	คนงานทั่วไป	-	-	คนงานทั่วไป	-	๑๐๘,๐๐๐ (๙,๐๐๐x๑๒)			๑๐๘,๐๐๐
กองสาธารณสุขและสิ่งแวดล้อม												
๒๓	-ว่าง-	-	๖๐-๓-๐๖-๒๑๐๔-๐๐๑	ผู้อำนวยการกองสาธารณสุขฯ (นักบริหารงานสาธารณสุข และสิ่งแวดล้อม)	ต้น	๖๐-๓-๐๖-๒๑๐๔-๐๐๑	ผู้อำนวยการกองสาธารณสุขฯ (นักบริหารงานสาธารณสุข และสิ่งแวดล้อม)	ต้น	๓๙๓,๖๐๐ (ค่ากลางเงินเดือน)	๔๒,๐๐๐ (๓,๕๐๐x๑๒)		๔๓๕,๖๐๐ (ว่างเดิม)

ที่	ชื่อ - สกุล	คุณวุฒิ	กรอบอัตรากำลังเดิม			กรอบอัตรากำลังใหม่			เงินเดือน	เงินเดือน		หมายเหตุ
			เลขที่ตำแหน่ง	ตำแหน่ง	ระดับ	เลขที่ตำแหน่ง	ตำแหน่ง	ระดับ		เงินประจำ ตำแหน่ง	เงินค่าตอบแทน/ เงินเพิ่มอื่นๆ	
กองการศึกษา ศาสนา และวัฒนธรรม												
๒๔	น.ส.สุพรรณษา ศรีพุทธิรัตน์	ปริญญาโท	๖๐-๓-๐๘-๒๑๐๗-๐๐๑	ผู้อำนวยการกองการศึกษาฯ (นักบริหารงานการศึกษา)	ต้น	๖๐-๓-๐๘-๒๑๐๗-๐๐๑	ผู้อำนวยการกองการศึกษาฯ (นักบริหารงานการศึกษา)	ต้น	๓๖๒,๖๔๐ (๓๐,๒๒๐x๑๒)	๔๒,๐๐๐ (๓,๕๐๐x๑๒)		๔๐๔,๖๔๐
๒๕	นางปานจิตร สวัสดิผล	ปริญญาตรี	๖๐-๓-๐๘-๖๖๐๐-๐๕๔	ครู	อันดับ ค.ศ.๑	๖๐-๓-๐๘-๖๖๐๐-๐๕๔	ครู	อันดับ ค.ศ.๑	๒๘๕,๔๘๐ (๒๓,๗๙๐x๑๒)			๓๔๒,๗๒๐ (เงินอุดหนุน)
หน่วยตรวจสอบภายใน												
๒๖	-ว่าง-	-	-	-	-	๖๐-๓-๑๒-๓๒๐๕-๐๐๑	นักวิชาการ	ปก/ชก	๓๕๕,๓๒๐			๓๕๕,๓๒๐

							ตรวจสอบภายใน		(๒๙,๖๑๐x๑๒)			
--	--	--	--	--	--	--	--------------	--	-------------	--	--	--

